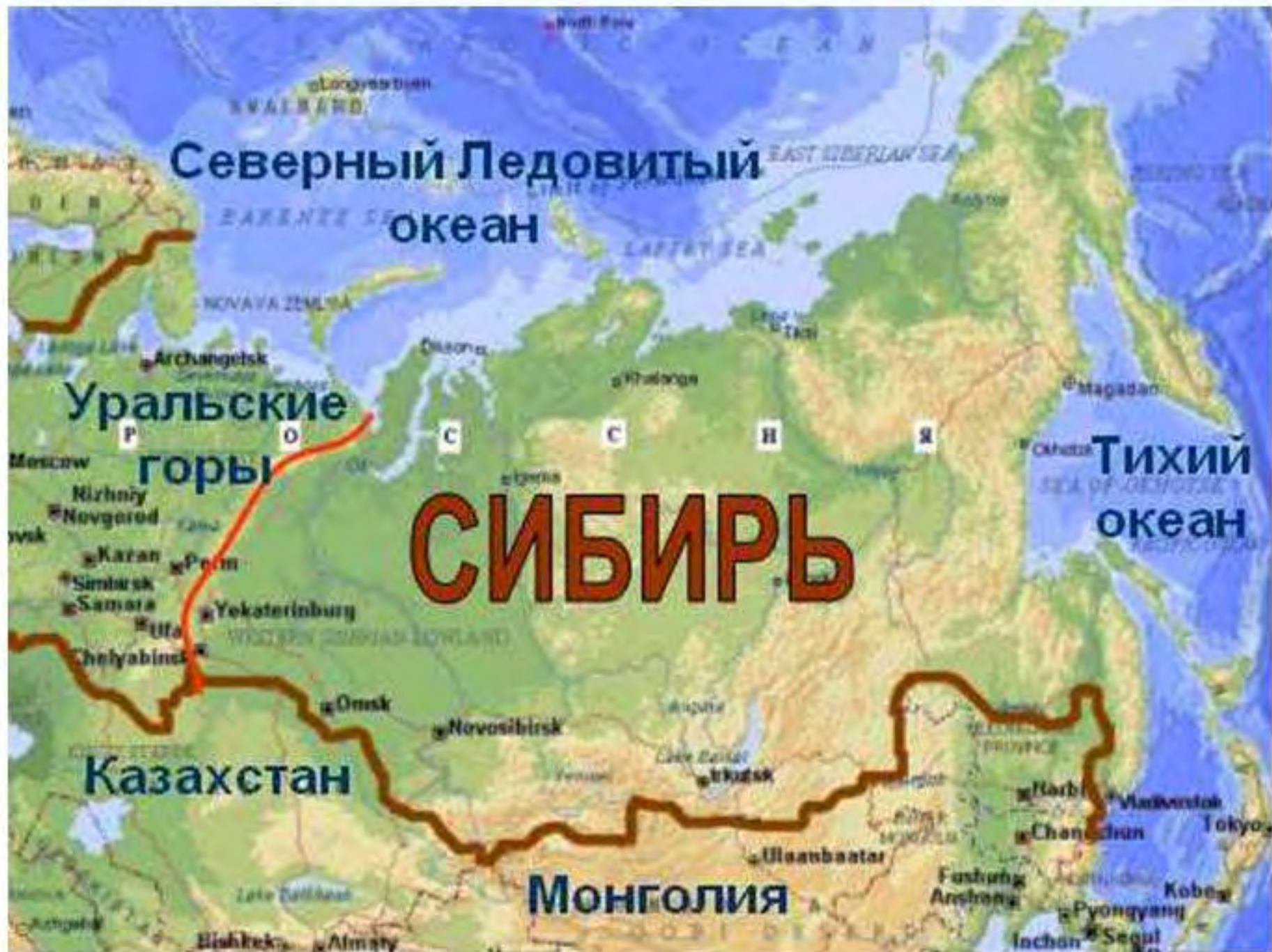


# ЖИВОТНЫЕ СИБИРИ.



Северный Ледовитый океан

Тихий океан

Уральские горы

СИБИРЬ

Казахстан

Монголия

С С Н Я

## \* Животные Сибири.

\* Животный мир Сибири состоит из представителей различных групп позвоночных и беспозвоночных животных, связанных в своей жизни с разнообразными насекомыми и водными местами обитания.

\* Сибирь открыта для проникновения в неё наземных животных со всех четырёх сторон света и для водных - с севера и отчасти с юга.

\* В северных районах Сибири мир позвоночных представляют:

\* - копытные - дикий и домашний северный олень, лось;

\* - хищники - росомаха, бурый медведь, рысь, волк, лисица.

\* В лесах обитают: соболь, белка, горноста́й, заяц-беляк, колонок, белка-летяга, бурундук, ласка, песец. По берегам рек - выдра, водяная крыса.

\* Орнитологи (специалисты по изучению птиц и их расселению) Томской области насчитали 148 видов птиц - прилётных, 19 видов - перелётных, 25 видов - залётных, 49 осёдлых, 2 вида зимующих и негнездящихся, 4 сетующих и негнездящихся.

\* В тайге обитают многие хищные птицы: орёл-беркут, подорлик, орлан-белохвост, лесной сарыч, ястреб-тетеревятник, сокол-сапсан, филин, ушастая и ястребиная совы, сыч мохноногий. Широко распространены куриные - глухарь, тетерев, рябчик, куропатка. Воробьиные птицы представлены большим количеством зерноядных и насекомоядных: кедровка, ронжа, рыжеголовая сойка, снегирь, щегол, дятел, синица, поползень, дрозд. С реками, озёрами связаны водоплавающие птицы: утка, шилохвост, широконоска, чирки, красноголовый нырок, гусь, лебедь, лысуха. Весной и осенью количество этих птиц увеличивается в связи с остановкой на водоёмах Сибири во время перелётов.

\* Тайга бедна пресмыкающимися и земноводными. Ближе к югу Сибири можно встретить ядовитую гадюку, обыкновенного ужа, ящериц, сибирскую лягушку, зелёную жабу, сибирского углозуба и обыкновенного тритона.

\* В реках и озёрах Сибири много рыбы, около 30 видов. Только в озёрах и прудах живут карась и линь. Только в реках - нельма, муксун, осётр, стерлядь, а такие рыбы, как чебак, язь, окунь, щука, встречаются в реках и озёрах.

\* Таково многообразие животного мира Сибири!



- \* Еж обыкновенный из семейства ежевых рода лесных ежей.
- \* Лесной еж известен даже детям. Еж обитает в лесу. Также еж живет в степи. Описание ежа: спина животного покрыта иглами (по 3 см каждая), всего у каждого взрослого ежа до 6 тысяч иголок, у молодых ежей - до трех тысяч. Окраска игл интересная: белые иглы у основания и на кончике, а в середине черные, иногда коричневые. Большой еж в отличие от белобрюхих ежей однотонный, без пятен, обычно его мех серого цвета.
- \* Весит ежик не более 800 г, перед зимней спячкой может отъедаться до 1300 г. Мордочка ежа вытянутая и заканчивается острым носиком. Глаза у ежа черные и круглые. Мелкие уши, которых почти не видно. Задние ноги немного длиннее передних. Зубы ежа острые, всего их 36. Самцы больше самок. Много ежей на фото можно посмотреть ниже. Фото ежа умиляет, не правда ли?
- \* Колючки ежа полые, как это ни странно, они наполнены воздухом и поделены поперечными дисками на множество отсеков. Каждая игла заканчивается расширением под кожей, поэтому иголки выпадают вместе с кусочками кожи. Иглы гладкие, без зазубрин, похожие по строению на обычные волосы. Иглы подвижны, потому как к каждой крепится мышечное волокно, благодаря которому иголка может подниматься и опускаться. Каждая игла растет до 18 месяцев, линька не прекращается вообще, в среднем за год меняется 1/3 всех иголок. Защита ежа зависит напрямую от этих игл. Голый еж вряд ли долго протянет в дикой природе.







# Белка



Зимой шубка  
становится  
серой, а на ушах  
появляются  
кисточки

# \* МЕДВЕДЬ

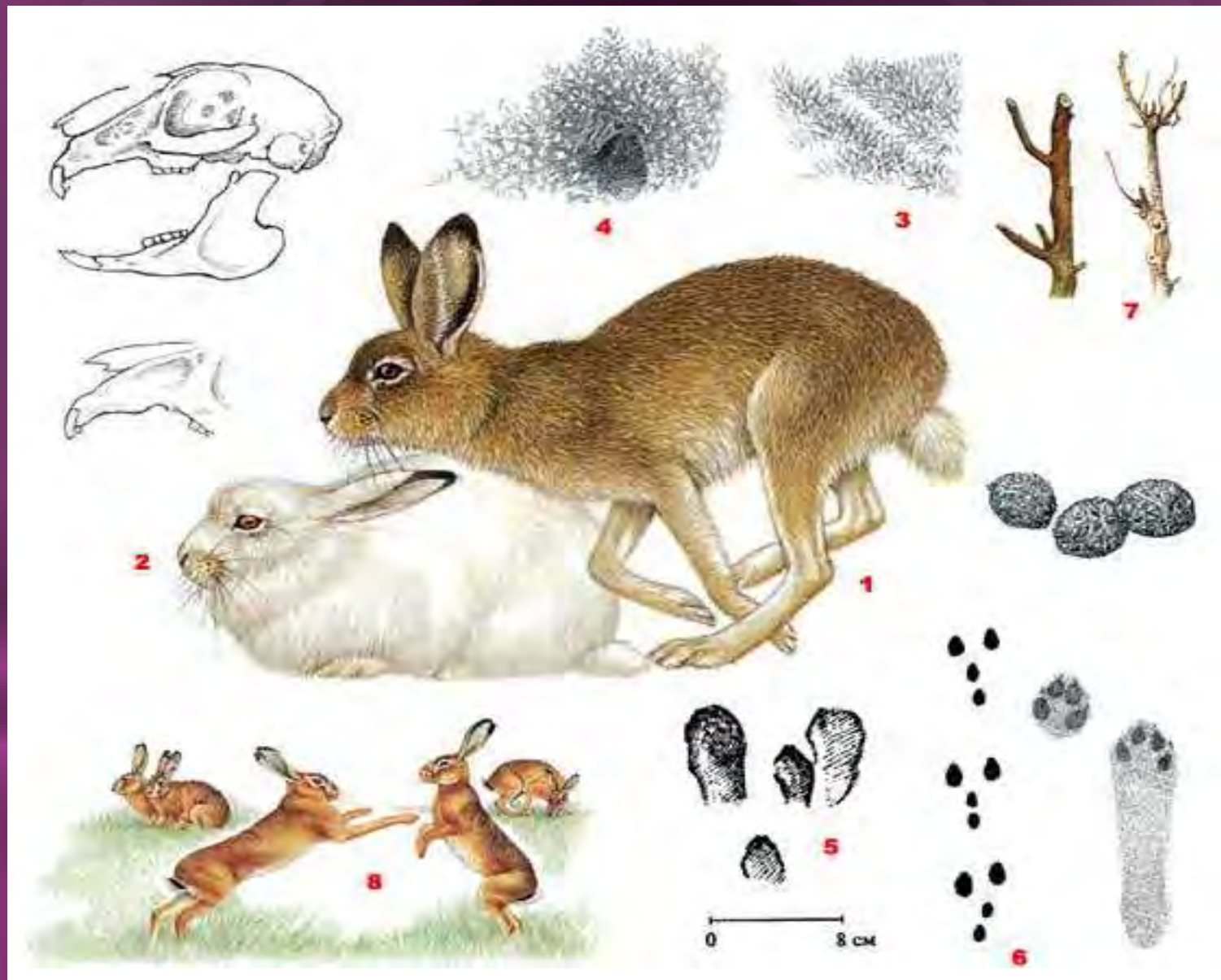


**Внешний вид.** Медведей трудно спутать с другими зверями — все они крупные, лохматые, неуклюжего сложения, с большой головой, небольшими ушами и коротким хвостом. Глаза ночью светятся темно-красным светом. Длина тела до 2 м, у дальневосточных медведей — до 2,8 м. Между лбом и переносицей в профиль хорошо заметная впадина. У стоящего зверя холка заметно выше крупа. Окраска бурая, реже черная или рыжеватая, у кавказских зверей обычно более светлая. На плечах бывает светлая полоса, особенно часто у молодых и у южнокурильских медведей. Изредка есть также светлое пятно на груди. Уши небольшие, округлые.

Активен чаще в сумерках и ночью, но иногда также днем. Зимой бурый медведь впадает в неглубокий сон, устроив берлогу под корнями вывороченной ветром ели, в нише обрыва, яме, пещере (1), неглубокой норе или другом укромном месте, где скапливается много снега. Спит очень чутко, при беспокойстве покидает берлогу и долго бродит кругами, прежде чем снова залечь. Зимой берлогу можно узнать по струйке пара, поднимающейся над входным отверстием — челом. Некоторые сибирские медведи в годы неурожая кедровых орехов вообще не ложатся в берлогу, а бродят по тайге в поисках падали или неосторожного туриста. Такие звери — шатуны очень опасны и подлежат отстрелу. Голод порой доводит их до нападения на автомашины и тракторы.



# \* ЗАЯЦ.



# \* ЗАЯЦ.

**Внешний вид.** Длина тела 44-74 см. Хвост в виде пушистого белого шарика, кончики ушей черные. Остальная окраска буроватая или серая летом (1) и чисто-белая зимой (2). На лапах зимой отрастают меховые "лыжи". Уши длиннее головы, хвост снизу белый, шерсть мягкая. Хвост маленький, но все же хорошо виден. Шкурка непрочная и слабо прикреплена к телу, поэтому часто клочья шкуры остаются в зубах хищника, как хвост ящерицы. В зимнее время устраивают лежки под защитой снежных сугробов, в снеговых норах и нишах, а иногда и закрытые убежища в снегу, из которых при опасности внезапно выскакивают, пробив потолок. Летом лежки устраивают под кустами (4) или открыто. **Питание.** Летом питаются травянистыми растениями, зимой – чаще корой и побегами деревьев и кустарников (7), иногда грибами.



# \* ЗАЯЦ БЕЛЯК.



Заяц-беляк (*Lepus timidus*) является еще одним широко распространенным видом семейства зайцевых, наряду с русаком.

Беляк тяготеет к лесистым местностям, но сплошных лесных массивов избегает, предпочитая им леса, разреженные лугами и кустарниками. Однако его также можно встретить и в тундре, и на морском побережье, и даже в каменистых местностях.

Название свое беляк получил благодаря почти полностью белому, как у полярного медведя, окрасу в зимний период, хотя в некоторых частях ареала, где смена времен года слабо выражена, заяц может быть белым круглогодично, или не одеваться в белый мех вовсе. Еще одним отличительным признаком животного является отсутствие на хвосте отметины черного цвета, присущей другим видам.

Размеры грызуна также варьируются в пределах ареала. Наиболее крупные особи обитают в сибирской тундре - до 5,5 кг весом и до 65 см в длину, а самые мелкие на Дальнем Востоке - всего лишь до 3 кг весом, и с длиной тела до 45 см. Уши зайца-беляка вырастают до 10 см в длину, но все равно они короче, чем у русака (на фото это отчетливо видно). А вот задние лапы наоборот весьма широкие, что необходимо для передвижения по глубокому рыхлому снегу.



Наиболее активен зверек в вечерние и предрассветные сумерки. Покинув свою лежку, он отправляется на поиски корма, и за ночь может обскакать до 10-15 гектар лесных площадей. Однако в разных частях ареала заяц в отношении поиска пищи ведет себя по-разному: где-то он весь год кормится на площади в несколько гектар, а, например, в Якутии совершает настоящие сезонные кочевки с гор в поймы рек и обратно. В летний период основной пищей для зайца-беляка служат сотни видов различных трав, среди которых преобладают бобовые культуры - клевер, одуванчик, мышиный горошек и другие. А вот зимой, когда из-под глубокого снега травы практически не достать, основу рациона составляют кора и ветки любых деревьев, даже лиственницы.





# \* ЛИСА.







1



7

6



2



3



4



5



**Внешний вид.** Все представители семейства Собачьих — звери с острыми ушами и мордой, тонкими ногами, невтяжными когтями и пушистым хвостом, которым они прикрывают нос и передние лапы во время отдыха зимой.

Лисицы — среднего размера звери с длинным, очень пушистым хвостом и большими острыми ушами. Грудь белая. Длина тела 60-90 см, хвоста 40-60 см. Задняя сторона ушей черная, кончик хвоста белый, на лапах черные пятна. Окраска рыжая, часто с темным крестом на плечах.

Питается грызунами, реже зайцами, птицами, насекомыми, падалью и отбросами, ягодами. Приемы охоты исключительно разнообразны. На окраинах городов, например, живут лисы-кошколовы, ушлые звери, охотящиеся в основном на крыс и бродячих кошек. Рано или поздно лиса "подбирает ключ" почти к любой добыче. Ежей она иногда скатывает в воду, чтобы заставить развернуться. Диких гусей ловят вдвоем: один зверь прыжками и катанием по земле отвлекает внимание стаи, а другой в это время подбирается на расстояние прыжка. Степные лисы проходят десятки километров вдоль линий электропередачи, подбирая остатки добычи канюков, луней и сов, а также трупы птиц, разбившихся о провода. Свою основную добычу — грызунов — лиса ловко выкапывает из-под снега на слух (мышкует). В годы, когда грызунов мало, ей приходится в значительной степени переходить на питание отбросами вдоль дорог и на свалках. Охотится круглые сутки, но чаще в сумерки. На водоемах, где бывают рыбы заморы, она вылавливает рыбу из оставленных рыбаками или выдрой лунок. На нерестовых реках ловит лососей.



# \* ВОЛК





Внешне волк напоминает большую сильную овчарку, только с еще более мощным телосложением, но при этом он даже стройнее и красивее. Длина тела от носа до корня хвоста от 1 до 1,5 метров, высота в холке до 1 метра. Масса от 30 до 45 килограммов, редко до 60кг, в исключительных случаях до 80 килограммов. Самки меньше самцов.

У волка большая лобастая голова, толстая шея, объемистая грудная клетка, подтянутый живот, высокие сильные ноги - словом, это выносливый бегун на короткие и длинные дистанции. Волк в психическом отношении достаточно высокоорганизованное животное - поведение его выделяется особой сложностью. Морда волка очень выразительна: ученые насчитывают у него около двадцати мимических выражений, соответствующих определенному эмоционально-психологическому состоянию. В теплое время года волки живут парами, воспитывая волчат и строго придерживаясь своих кормовых участков, которые метят и ревностно охраняют. К зиме взрослые и молодняк группируются в стаи и ведут бродячую жизнь. В стае обычно от 3 до 10, чаще 6-8 волков. Отец, мать, 3-4 прибылых и пара переярков, которым уже по 16-22 месяцев. Стая, как правило, состоит из близких родственников. Но случается, что 2-3 стаи объединяются в одну большую - временно, конечно, и при крайней необходимости: в глубокоснежье либо если встретилась крупная добыча.

В лесах волк охотится за многими животными - от полевки и бурундука до лося или марала. Но у него есть любимая добыча: в тундре - северный олень, в тайге - лось, марал или изюбр, в лесостепье - косуля, в степях - сайгаки и джейраны, в горах - козлы и бараны. Не упустит и других животных: лисицу, барсука, енотовидную собаку, поросенка, зайца, тетерева, рябчика или утку. Не побрезгует колонком или харзой, сеноставкой, крысой, полевкой. Охотничьи приемы волков весьма разнообразны: в равной степени успешно настигают свои жертвы из засады несколькими прыжками или гонятся за ними много километров. Волки - типичные крупные хищники, но умеют ловить рыбу, лягушек, мышей, разоряют птичьи гнезда. Они не откажутся при случае полакомиться дыней, арбузом, помидорами, ягодами рябины, брусники, голубицы. Бывает, что и падаль идет у волков в пищу.



# \* БАРСУК



**БАРСУК**





Барсука увидеть трудно, потому что он любит поспать. Летом спит весь день, а зимой - день и ночь. Лишь изредка он просыпается и бродит по лесу. Чаще всего это случается в сильные оттепели или во время большого дождя, когда вода попадает в нору и будит лежебоку. Весной, после пробуждения, барсук не уходит далеко от норы. Остатки мокрого снега, грязь, ручейки и лужи воды не располагают аккуратного зверя к дальним прогулкам. Ранней весной барсук довольствуется самой разнообразной пищей. Он ест разные корни, которые легко вытаскивает сильными лапами. Отыскивает в земле и гнилых пнях разные личинки и червей, ест улиток, ловит лягушек и мышей, поедает всё, что находит съедобным. В поисках пищи барсук когтями легко раскапывает землю. Когти служат ему и для обороны, но характер у него мирный, и в драку он вступает лишь в самом крайнем случае. Барсук довольно большой зверь - почти метр длиной. Ноги короткие и сильные, с острыми когтями, голова маленькая, а шея длинная. Барсук кажется медлительным, но, когда надо, он быстро бегает, ловко хватая добычу. Этот могучий землекоп способен в погоне за луговой собачкой рыть туннель со скоростью больше метра в минуту.



К концу весны по мере накопления сил он всё дальше и дальше отходит от норы, удаляясь на 5-6 км. С охоты барсук возвращается с наступлением рассвета. Иногда задерживается и не успевает ночью проделать обратный путь к норе, тогда его можно встретить днём пробирающегося домой в нору. Но чаще в таких случаях барсук проводит день, спрятавшись во временном укрытии.

Барсук - аккуратный и чистоплотный зверь. Вокруг его норы всегда чисто. Нора барсука глубокая, со многими ответвлениями и переходами, к тому же каждый год он роет новые ходы. В норе барсук проводит и зиму, он впадает в зимнюю спячку, как медведь. Осенью барсук начинает готовиться к зиме. Он отъедается и сильно жиреет. Как и весной, пищей ему служит всё, что попадётся: жуки, слизни, ящерицы, лягушки, мыши. Ест он и лесные ягоды и плоды.

Перед тем как улечься спать, барсук сгребает лапами в нору опавшие листья, устраивает себе мягкую постель. Но спит зимой не так крепко, как ёж. Во время оттепелей он нередко просыпается и даже вылезает из своей норы, чтобы немного размяться и погреться на солнце.

Врагов у барсука немного, к ним относятся: волк, рысь и отчасти медведь. В случае опасности барсук роет новые ходы, одновременно забивая землёй ход, позади себя, и это часто спасает ему жизнь. Барсуки - звери полезные: они уничтожают много грызунов, ядовитых змей, слизней, вредных насекомых и их личинки.

БАРСУК-Длина тела — 60—90 см, хвоста — 20—24 см; масса — до 24 кг, осенью, перед спячкой — до 34 кг. Форма массивного тела своеобразна, представляет собой как бы обращённый вперед клин, который резко сужается к концу вытянутой тонкой морды. Шея короткая, почти незаметная. Ноги короткие, массивные, опирающиеся на землю всей ступнёй. На пальцах — длинные тупые когти, приспособленные к рытью. Шерсть грубая. Окраска спины и боков — буровато-серая с серебристым оттенком; низа тела — черноватая. На морде две тёмные полосы, тянущиеся от носа к ушам.





# \* РЫСЬ.



Различают несколько видов рыси: обычная рысь, рыжая рысь, степная рысь (каракал), пакистанская и редкая испанская. У рыси обширный ареал обитания. Она водится в Сибири, в Канаде, США, в некоторых регионах Европы, Азии и Африки.

*Рысь* - среднего размера кошка, на голове которой есть бакенбарды, а уши увенчивают кисточки. Тело рыси плотно сбитое, длинные ноги и короткий хвост. Рысь может прожить более 20 лет на воле.

С рысью шутки плохи. Ее основной рацион составляют олени, косули или зайцы и кабарга. Может полакомиться и птицами. *Бурундук* или *ласточка* тоже могут стать добычей рыси. Охотится рысь исключительно на земле, брезгует падалью. Рысь без труда может передвигаться по деревьям.

Мех рыси очень ценен и красив. Именно поэтому кошка становится целью для браконьеров и охотников - любителей.

Рысь очень опасна, а раненая рысь представляет серьезную угрозу, как для животных.

Рысь обыкновенная-самый крупный вид рыси. Этот вид можно найти в любом уголке России. Вес рыси может достигать 20 кг, а в длину ее тело может быть до 1 метра. У этой кошки очень широкие и мощные лапы, что помогает ей без труда передвигаться по глубокому снегу и совершать прыжки до 4 метров в длину и до 2 в высоту. Особенность рыси - ее хвост. Это самый короткий хвост из семейства кошачьих. О слухе рыси ходят легенды - говорят, что она способна услышать, как заяц жует траву за 60 метров. Рысь не очень разговорчива, максимум, что она может «сказать» — хрипкое «мяу»

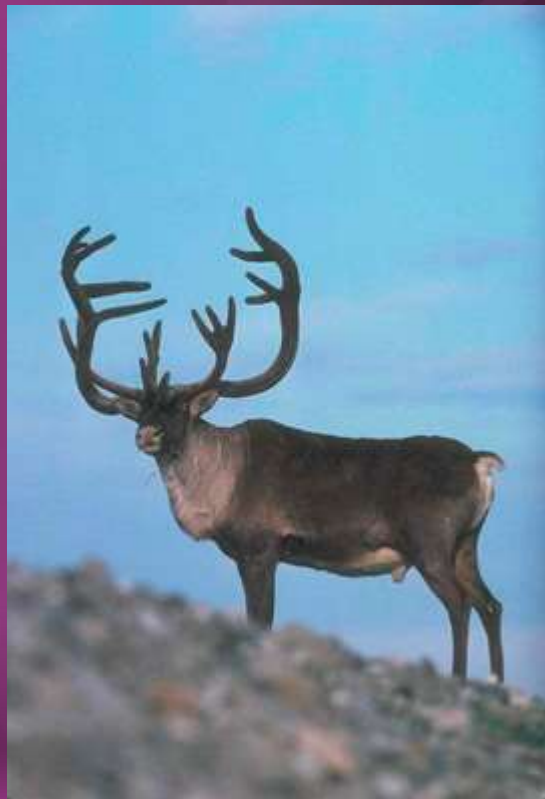
Рысь строит свое жилище в камнях, в больших дуплах или в зарослях. Ее убежище устлано перьями птиц. Рысь не боится людей. И может долго наблюдать за ними с дерева. Она никогда не нападет первой, всегда предпочитает уйти от столкновения с человеком.

Рысь предпочитает лес истую местность, предпочтительнее всего пихтовые и еловые леса, и горные места. Основная популяция проживает в Сибири и Центральной Азии. Нельзя встретить рысь в степях и лесостепях.





В северных районах Сибири мир позвоночных представляют:  
- копытные - дикий и домашний северный олень, лось.



# \* ЛОСЬ.

*Лось - самый крупный вид дичи. Рост в плечах 240 см, вес 570 кг (рекорд 655 кг). Самец несет рога более полутора метров в размахе и весом до 20 кг. К осени малютка-лось, родившийся летом, достигает веса в центнер.*

Самые крупные звери населяют Восточную Сибирь. В европейской части СССР живут лоси среднего размера, юг Дальнего Востока заселен еще более мелкими, хотя средний вес быков этих лосей более 200 кг, а максимальный - 400 кг. Отличаются дальневосточные лоси и отсутствием "лопаты" плоского расширения на рогах. Размах их рогов не более метра, а вес всего 5 - 6 кг. История распространения лося удивительна: область обитания как бы "дышит" то границы стремительно (конечно, в масштабах истории) уходят - южная на север, северная на юг, и ареал зверя резко сужается; то также быстро границы обитания вида расширяются, и лосей вновь делается много.

Лоси обитают всюду - от тундры до степей и даже полупустыни, но, конечно, ни в безлесной тундре, ни в монотонной горной тайге, ни в голой степи и полупустыне лоси не живут постоянно; сюда они могут лишь заходить на время. Предпочитают долины рек, окрестности болот, лесные острова среди полей, облесенные овраги.

Летом лоси живут рассеянно, зимой сбиваются в группы, почти постоянно кормящиеся в одних и тех же местах - стойбах. В это время, особенно к весне, когда снег глубок, лоси проходят за сутки всего по несколько сотен метров. Зато осенние переходы достигают 5 - 6 км, а одиночные самцы в поисках самок способны пройти несколько десятков километров.

Расположение стойб зависит от кормных мест. В Средней России это в основном молодые сосняки, на севере - гари и вырубки, в Сибири - заросли ивняков или кустарниковых берез по берегам рек, на Дальнем Востоке - редкостойные хвойные леса с обильным лиственным подлеском.

Растительная пища лосей очень разнообразна. Он поедает несколько сотен видов растений - древесных и травянистых, зимой почти исключительно древесных, летом и тех и других. Лось очень любит сочные болотные растения. Ест он и грибы, иногда при недостатке корма - лишайники,

Поедая по 10 и более килограммов веток и хвои, лоси местами сильно повреждают леса. Особенно большую угрозу они представляют для лесных посадок, для хвойных культур. Это предопределяет необходимость постоянного регулирования плотности населения лосей в процессе охоты.

Жара и гнус делают лосей ночными животными, днем загоняя зверей на гольцы, редины и поляны, где дует ветер, в озера и болота, где можно спрятаться по шею в воду, или, наоборот, в густые хвойные молодняки, которые немного защищают от нападения насекомых.



# \* ОЛЕНЬ.

Северному оленю обязаны своим существованием все северные народы планеты Земля. Северный олень дает им шкуры на одежду и пищу, является незаменимым средством передвижения на просторах северного бездорожья. Чуть не написал что, оленями доставляют и обеда в офис Киев ведь тоже не славится идеальными дорогами.

Северные олени отличаются от других своих сородичей (например благородного или пятнистого оленя) тем, что рога имеют не только самцы, но и самки. Эти животные имеют широкие копыта, благодаря которым они не проваливаются в снег. Нельзя сказать, что северный олень такой же красавец, как благородный. Ноги у него короткие, хвост куцый, а самцы еще и иногда имеют верхние выступающие клыки. И все-таки северный олень - одно из красивейших животных севера.



Северный олень довольно большой - высотой около метра и длиной около 2 метров. Длинная, густая и волнистая шерсть является трубчатой, что дает дополнительную теплоизоляцию. Северный олень встречается в Гренландии, Скандинавии и в Сибири.

Дикие северные олени предпочитают гористые местности, где много мха, ягеля, грибов и травы, которые они едят. Недостаток калорий пополняют также поедая леммингов и полевок. В Сибири северные олени постоянно путешествуют - весной из лесов в тундру, а летом назад в леса. Такие переходы совершаются большими стадами. Как правило, следом за ними следуют волки, нападая на отставших старых и больных животных.

Взрослому и здоровому северному оленю обычно волк не страшен.

Северный олень, несмотря ни на что, всегда остается диким. Естественно, в неволе он становится более ручным, но малейший недосмотр хозяина и гордый северный олень снова дичает. Даже простейшая процедура - доение - лишь после того как самку заарканят и обездвижат. Самка северного оленя приводит одного олененка, о котором нежно заботится. Северные народы полностью зависят от северных оленей, и вся их жизнь, как правило, проходит вместе с ними. Они кочуют следом за северными оленями и всячески заботятся о пастбищах. На Севере богатство измеряется не количеством денег, а количеством оленей. Кстати, Дед Мороз ездит именно на северных оленях.









# Соболь.

Соболь — пушной зверёк семейства куньих, родина которого — леса и горы Восточной Сибири. Длина тела соболя — до 56 см, а хвоста — до 20 см. Вес — около 1,5 кг.

Соболь—животное хищное. Он нападает на всех животных, с которыми может справиться, особенно на белок и зайцев.

По характеру он храбр, хитер, жесток и дик. Хорошо лазает по деревьям.





# Соболь.





## \* Соболь.

Длина тела соболя — до 56 см, хвоста — до 20 см. Вес самцов 1 100—1 800 г, самок — 900—1 500 г. Окраска шкурки изменчива, и ее вариации имеют особые названия. «Головка» — самая темная (почти черная) и наиболее дорогая. «Меховой» — окраска очень светлая, песчано-желтая или палевая — самая дешевая. Промежуточные окраски: «воротовой» — коричневого тона с темным ремнем на спине, более светлыми боками и большим ярким горловым пятном, «подголовка». Характерный обитатель сибирской тайги. Ловкий и очень сильный для своих размеров хищник. Ведет наземный образ жизни. Передвигается прыжками. Следы — парные крупные отпечатки размером от 5х7 до 6х10 см. Длина прыжка — 30—70 см. Хорошо лазает по деревьям, но «верхом» не ходит. Имеет отлично развитые слух и обоняние, зрение слабее. Голос — урчание, вроде кошачьего. Легко ходит по рыхлому снегу. Наибольшую активность проявляет утром и вечером. Как правило, обитает в кедрачах, в верховьях горных рек, близко к земле — в зарослях стланика, среди каменных россыпей, изредка поднимается в кроны деревьев.

## \* Соболь.

В питании преобладают мышевидные грызуны, главным образом красная полёвка (на юге красно-серая). Восточнее Енисея и в Саянах большую роль в питании играет пищуха. Часто поедает белок, нападает на зайцев. Истребляя в крае за год несколько миллионов белок, соболь устойчиво сдерживает рост ее численности. Из птиц соболь чаще всего нападает на рябчика и глухаря, но в целом птицы являются второстепенным кормом. Соболь активен в сумерки, ночью, но часто охотится и днем. Индивидуальный охотничий участок соболя от 150—200 га до 1500—2000 га, иногда и больше. Охотно питается растительной пищей. Любимая пища — кедровые орехи, рябина, голубика. Охотно поедает ягоды брусники, черники, черёмухи, шиповника, смородины.



У соболя очень красивый, густой, пушистый мех. Соболи любят лакомиться кедровыми орехами.

# \* Росомаха.

Росомаха, по латыни *Gulo gulo* ("обжора") - млекопитающий хищник (семейство куньих). Довольно крупный зверь длиной чуть больше метра, 40-45 см. в холке. Наиболее крупны самцы.





## \* Росомаха.

Крупный представитель подсемейства куньих. По размерам в семействе куньих уступает только калану. Масса тела 9–18 кг, длина 70–86 см, длина хвоста 18–23 см. Внешне росомаха напоминает скорее медведя или барсука — тело у неё приземистое, неуклюжее; ноги короткие, задние длиннее передних, из-за чего спина росомахи дугообразно изогнута кверху. Голова большая, морда удлинённая, имеющая тупую форму. Хвост недлинный, очень пушистый. Ступни ног несоразмерно велики — 10 см в ширину и 9 см в длину, что позволяет росомахе легко передвигаться по глубокому, рыхлому снегу. Когти большие, крючковатые.

Зубы мощные, имеют острые грани. Волосяной покров у росомахи густой, длинный, грубый. Окраска от светло- до тёмно-коричневой.

От основания хвоста по бокам тела к затылку тянется широкая светло-серая полоса («шлея»). мех росомахи малоценен, но примечателен тем, что не смерзается на морозе.



Росомаха — сильный, осторожный и в то же время дерзкий зверь, ведущий одиночный образ жизни. Лишь изредка, например, около крупной падали, может временно собраться несколько особей. Логово росомаха устраивает под вывороченными корнями, в расселинах скал и других укромных местах; кормиться выходит в сумерки. В отличие от большинства куньих, ведущих оседлый образ жизни, росомаха постоянно кочует в поисках добычи по своему индивидуальному участку, занимающему до 1500—2000 км<sup>2</sup>. Благодаря мощным лапам, длинным когтям и хвосту, играющему роль балансира, росомаха легко лазает по деревьям. Обладает острым зрением, слухом и чутьём. Издаёт звуки, похожие на лисье тьяканье, но более грубые.

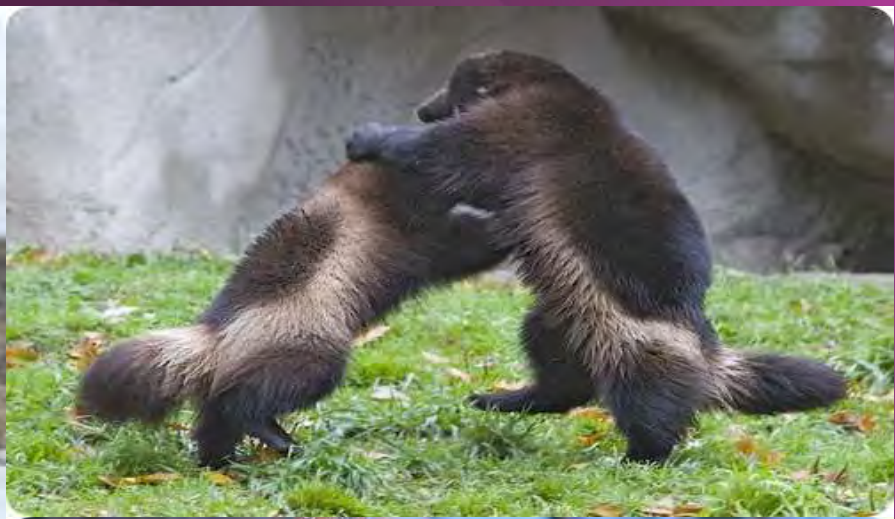
Росомаха всеядна. Часто поедает остатки добычи волков и медведей. Росомаха в большом количестве ловит беляков, а также боровую птицу (тетеревов, рябчиков и пр.) и мышевидных грызунов. Реже охотится на крупных копытных; её жертвами обычно становятся молодые телята, раненые или больные животные. Может отбить добычу у других хищников (волков, рысей). Нередко разоряет зимовья охотников и похищает добычу из капканов. Летом поедает птичьи яйца, личинок ос, ягоды и мёд. Ловит рыбу — у полыней или во время нереста; охотно подбирает снулую рыбу. Охотится на птиц, хватая их на земле, когда те спят или сидят на гнёздах. Является санитаром, уничтожая слабых и больных животных.



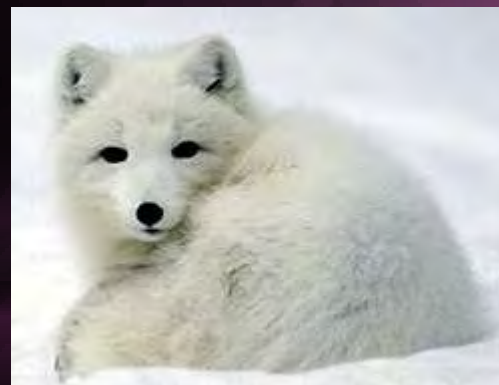


У росوماхи не длинный (до 23 см.), но очень пушистый хвост, масса животного - от 10 до 19 кг. Росомаха отличается от куньих, походя на барсука или медведя. Может показаться, что зверь неуклюж: короткие массивные лапы, пара задних заметно длиннее, спина выгнута "горбом", тело приземистое.





# \* Песец.





\* Песец.



**Песец** - хищное млекопитающее семейства волчьих. Ранее это животное относили в отдельный род *Alopex*, на сегодняшний день этот род соединен с родом лисиц. Ареал обитания песца расположен на побережье и островах Северного Ледовитого океана, в природной зоне тундры и лесотундры. В период зимних миграций животное встречается в Южной Финляндии, низовьях Амура и Сибири - Прибайкалье. На территории России животное обитает в районах тундры и лесотундры. Песец - небольшой хищник, похожий на лисицу. Длина туловища животного 50 - 75 см, размер хвоста - 25 - 30 см, высота около - 20 - 30 см, вес тела - 6 - 10 кг. Песец ниже лисицы и у него покороче мордочка. Закругленные ушки едва заметны на пушистой шерсти, что оберегает их от обморожения. На подошвах лап имеется жесткий волос. У песца, в отличие от прочих животных семейства волчьих, в течение года меняется окрас шерсти. Цвет белого песца зимой - чисто-белый, а летом - грязно-бурый. Окрас голубого песца зимой темный (от песочного до темно-серого с голубоватым оттенком). На материке голубые песцы встречаются довольно редко, а на островах, наоборот, часто. Смена шерстяного покрова у песцов бывает два раза в год: весной (в марте - апреле) и осенью (с сентября по декабрь). В период с января по февраль у песца наилучший мех.

Питается песец различными кормами, как животными, так и растительными. Но преобладают в пище животного мелкие грызуны (лемминги) и птицы. Поедает песец рыбу, из растительной пищи употребляет ягоды (чернику, морошку), водоросли (морскую капусту) и травы. Не брезгует он и падалью. Песец, следуя за белыми медведями, поедает куски мяса убитых тюленей. Животное, попавшее в капкан, также становится пищей песца (даже если жертва другой песец).

За лето животное собирает запас еды на зиму, поэтому на поиски пропитания у животного уходит большая часть времени. Осенью и зимой песец охотится преимущественно ночью. У песца прекрасное обоняние и слух, хуже развито зрение. Песцы издают звуки, похожие на тьявкающий лай.

Песцы живут семьями, в которые входят: самец, самка, самки предшествующего помета и детеныши. Чаще всего каждая семья живет отдельно, но иногда встречаются группы по 2 - 3 семьи. Одна семья занимает территорию от 2 до 30 км<sup>2</sup>. В течение года песец постоянно перемещается в поисках пищи. К периоду размножения животные отправляются в покинутые ранее места, где размещаются в готовых норах или делают новые.



Угрожают песцу хищники, имеющие более крупные размеры. Охотятся на песца лисы, росомахи и волки. На молодых животных нападают орланы и белые совы. Умирают молодые особи от глистных инвазий, взрослые песцы - от вирусного арктического энцефалита, иногда - от бешенства. Один раз в несколько лет волны заболевания обрушиваются на Арктику, поражая не только песца, но и лис и собак. Для людей дикование не представляет угрозы. В естественных условиях песец живет 6 - 10 лет.



# \* Ласка.

Ласка - это животное известное своей кровожадностью и дерзкими грабежами. Интересней всего то, что такой храбростью природа наделила совсем крохотное животное. Длинной ласка всего 16-18 см. У нее остренький усатый носик и блестящие, как бусинки, глазки. Живут ласки в садах, полях, среди камней и могут охотиться круглые сутки. Животное состоит в родстве с норкой, хорьком и горностаем.



# \* Ласка.

При встрече с человеком, ласка абсолютно не пугается, а наоборот принимает агрессивную стойку. Если к ней приблизиться, она не задумываясь кинется в атаку. Не единожды ласка сама нападала на человека и освободиться от острых зубов этого маленького животного не так просто. Похоже на то, что ласка является рекордсменом по хулиганским выходкам среди животных. Ласка нападает на всех. Мыши, кролики, кроты, куры, куропатки, змеи, лягушки, насекомые - все подходит для ее меню. Одним словом, ласка - это настоящий разбойник, который нападает на каждого встречного.





Ласка хорошо плавает, ловко лазит по деревьям, исследует земляные норы, быстро бегает. Все это делает животное вдвойне опасным. Но несмотря на свою кровожадность, ласка очень полезна для человека. Никто лучше нее не умеет охотиться на полевок и мышей.



Ласку довольно легко приручить, особенно в раннем возрасте. К сожалению большинство из них в неволе гибнет. Но бывают случаи когда ласки живут по 4-6 лет. Ручные ласки, в отличие от своих диких родственников, полностью оправдывают свое название. Они очень ласковые и верные друзья. Они спят вместе с людьми, играют с кошками и собаками, а некоторые из них ни на шаг не отходят от хозяина. Один англичанин был даже вынужден брать с собой ласку на работу, так как она, видите ли, не хотела оставаться в одиночестве.



\* По берегам рек водятся - выдра, водяная крыса.





**ВЫДРА** Длина ее тела 55—95 см, хвоста — 26 - 55 см, масса — 6 — 10 кг. Это крупный зверь, с сильно вытянутым, гибким телом типичной для подсемейства обтекаемой формы. Окраска меха сверху темно-бурая, снизу светлая, серебристая. Остевые волосы грубые, а подпушь очень густая и нежная. Обыкновенная выдра распространена на весьма обширном пространстве, включающем почти всю Европу, Азию (кроме Аравийского полуострова и Крайнего Севера), Северную Африку. Местообитаниями ей служат преимущественно лесные реки, в меньшей мере озера, богатые рыбой, раками, а по берегам — мелкими грызунами. Предпочтение отдается рекам с омутами, не замерзающими зимой быстринами, с подмытыми водой, сильно захламленными буреломом берегами, где много надежных убежищ и удобных мест для устройства нор, входные отверстия в которые открываются под водой. Свои логова выдра устраивает также в пещерах, а иногда наподобие гнезда в зарослях около воды. В оптимальных условиях выдра летом ограничивается участком реки протяженностью 2—6 км и не более 100 м в глубь леса. Зимой в случае истощения запасов рыбы и замерзания полыней она вынуждена кочевать, иногда пересекая напрямик высокие водоразделы. При этом, спускаясь с крутого склона, она прижимает лапы и скатывается вниз прямо на брюхе, оставляя след в виде желоба. По льду и снегу выдра проходит в сутки до 15—20 км. Питается выдра преимущественно рыбой (сазаном, щукой, форелью, плотвой, бычками и др.), причем предпочитает более мелкую. Зимой в большом числе поедает лягушек, довольно регулярно — личинок ручейников. Летом, кроме рыбы, ловит водяных полевок и других грызунов, местами систематически охотится на куликов и уток.

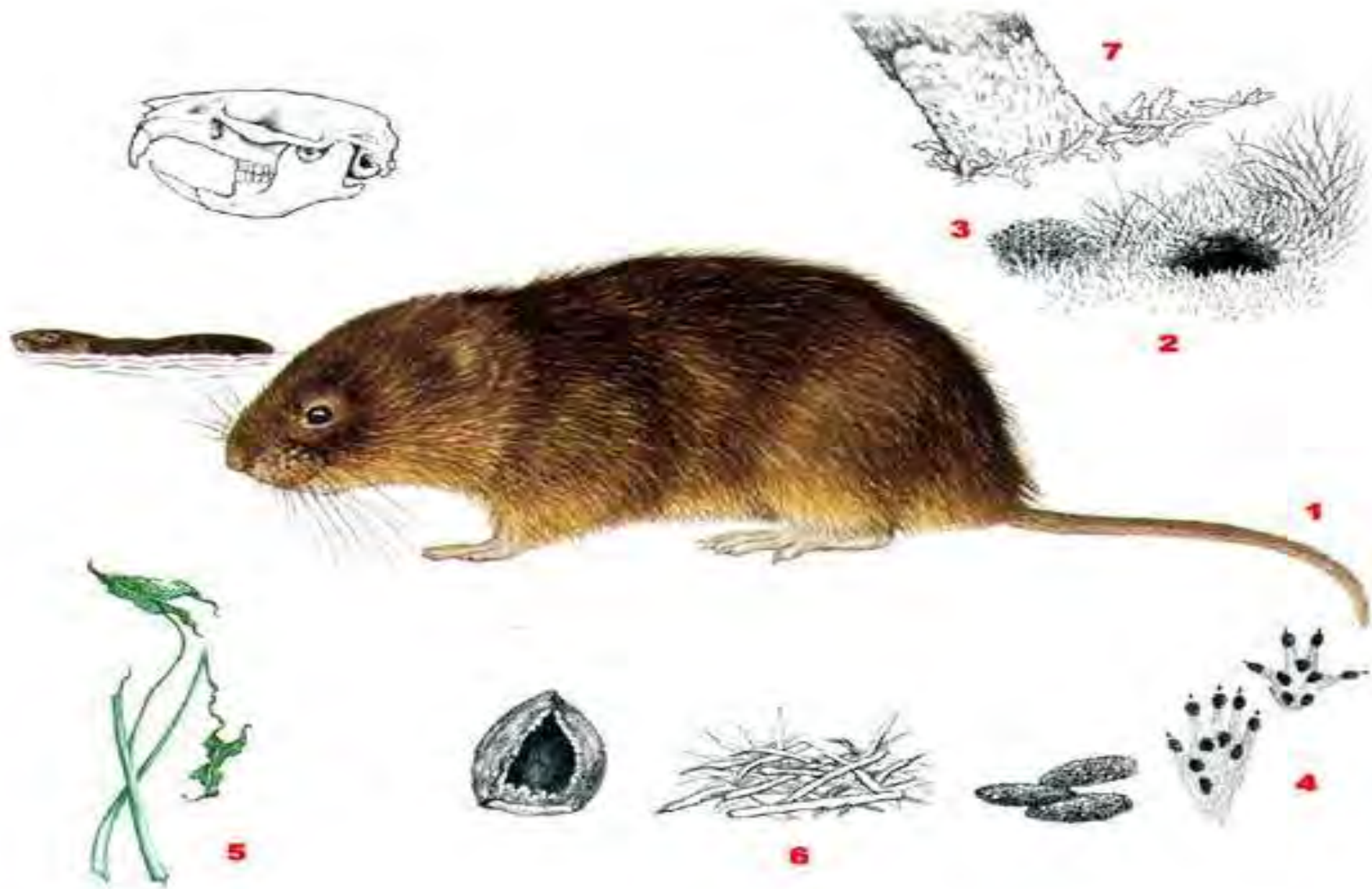




# \* Водяная крыса.







# \* Водяная крыса.

**Внешний вид.** Среднего размера околотовный зверек. Длина тела 14-21 см, хвоста 7-12 см. Массивный большеголовой грызун с короткими, почти не выступающими из меха ушами. Хвост круглый в сечении (1) (в отличие от уплощенного хвоста ондатры), покрыт редкими волосами. Окраска от серой или рыжевато-бурой до черной. От серой крысы легко отличается также мягким пушистым мехом, более коротким хвостом без кольцевых чешуи.

**Распространение.** Распространена по всей европейской части России, на Кавказе, в Сибири (кроме Крайнего Севера и Забайкалья), особенно многочисленна на юге Западной Сибири. Летом обитает по берегам водоемов, на болотах и сырых лугах; осенью и зимой, а также в годы высокой численности переселяется в леса и сады, на огороды и поля.

**Биология и поведение.** Летом живет в простых норах у самой воды, перед входом в которые часто выгрызает "газон" (2). Реже живет в открытых гнездах. Выбросы земли над норами водяной крысы (3), в отличие от кротовин, все разного размера и на разном расстоянии друг от друга. Зимует в сложно устроенных норах, реже в стогах.

**Следы.** Следы похожи на следы серых полевков, но крупнее (4): длина шага 6-8 см, отпечаток хвоста длиной 7-10 см.

**Питание.** Летом питается сочной водной растительностью (5). В местах кормежки остаются примятые площадки с остатками погрызенных растений, так называемые кормовые столики (6). Часто грызет сочную кору прибрежных деревьев (7). Зимой питается в основном корневищами, клубнями и луковицами, на поверхность почти не выходит.

\* Автор презентации:  
Велиева  
Наталья Владимировна.