

Муниципальное бюджетное дошкольное образовательное учреждение
«Детский сад № 63 общеразвивающего вида с приоритетным осуществлением деятельности по
физическому направлению развития детей»
(МБДОУ № 63)

ул. Волгоградская, 33-а, г. Красноярск, 660037, тел/ факс 262-26-30
ИНН/КПП 2462023302/246201001

E-mail mdou63@yandex.ru, caim: http://kras-dou.ru/63

Утверждаю:

Заведующий муниципального бюджетного
дошкольного образовательного учреждения
«Детский сад № 63 общеразвивающего вида с
приоритетным осуществлением деятельности
по физическому направлению развития детей»



И.В. Боронина
приказ № 32 от 09.12.03.2018 г.

Отчёт
о результатах само обследования
муниципального бюджетного дошкольного образовательного учреждения
«Детский сад № 63 общеразвивающего вида с приоритетным
осуществлением деятельности по физическому направлению развития детей»
(МБДОУ № 63)

Цель проведения само обследования обеспечение доступности и открытости информации о деятельности МБДОУ № 63.

1. Аналитическая справка.

Учредитель: Главное управление образования администрации города Красноярска

Статус (организационно – правовая форма) – дошкольное учреждение.

Заведующий: Боронина Ирина Викторовна.

Юридический адрес: 660037, г. Красноярск, ул.Волгоградская,33А

Фактический адрес: 660037, г. Красноярск, ул.Волгоградская,33А

Телефон: 8(391)2-62-26-30

Адрес сайта: <http://kras-dou.ru/63>

Адрес электронной почты: mdou63@yandex.ru

Муниципальное бюджетное дошкольное образовательное учреждение «Детский сад № 63 общеразвивающего вида с приоритетным осуществлением деятельности по физическому направлению развития детей» введено в эксплуатацию в 1969 году.

Учреждение расположено в Ленинском районе г. Красноярска.

Учреждение осуществляет свою деятельность в соответствии с Федеральным законом «Об образовании в Российской Федерации» от 29.12.2012 г. № 273-ФЗ., ФГОС ДО, Порядком организации и осуществления образовательной деятельности по основным общеобразовательным программам- образовательным программам дошкольного образования, утверждённым приказом Министерства образования и науки РФ от 30.08.2013 г. № 1014, Санитарно-эпидемиологическими правилами и нормами СанПиН 2.4.1.3049-113, Уставом Учреждения приказ от 14.02.2014 г. № 121/п., действующими нормативно-правовыми документами.

Лицензия на образовательную деятельность от 5 марта 2011 года предоставлена бессрочно, регистрационный номер 4523-л серия РО № 017278.

Приложение к лицензии от 25.11.2014 г. серия 24П01 № 0002283

Свидетельство о постановке на учёт в налоговом органе: Серия 24 № 005630873

Свидетельство о государственной регистрации права на оперативное управление объекта (здание детского сада): Серия 24ЕК № 657478 от 09.04.2012 г.

Санитарно-эпидемиологическое заключение от 29.12.2016 г. № 24.49.32.000. М. 001142.12.16

Свидетельство о государственной регистрации права на оперативное управление объекта (здание детского сада): Серия 24ЕК № 657478 от 09.04.2012 г.

Свидетельство о государственной регистрации права на постоянное (бессрочное) пользование земельным участком: Серия 24ЕК № 661524 от 13.04.2012 г.

Учреждение оказывает услуги (выполнение работ) по реализации предусмотренных федеральными законами, нормативными правовыми актами РФ и муниципальными

правовыми актами органов местного самоуправления полномочий в сфере образования. Осуществляет образовательную деятельность по образовательным программам дошкольного образования, присмотр и уход за детьми.

Основными видами деятельности Учреждения являются:

- 1) реализация основной образовательной программы дошкольного образования;
- 2) присмотр и уход за детьми.

Порядок комплектования Учреждения детьми определяется Учредителем в соответствии с действующим законодательством Российской Федерации.

Режим работы детского сада:

5-дневная рабочая неделя с выходными днями (суббота, воскресенье).

Группы с 12 часовым пребыванием детей работают с 7.00 до 19.00

По состоянию на 31 декабря 2017 групп – 11, из них: 10 общеразвивающей направленности и 1 группа по присмотру и уходу, на базе частного центра «Ладочки», по адресу: ул. Мичурина 10. Воспитанников, посещающих МБДОУ – 312 человек: 20 детей – группа по присмотру и уходу, 3 ребёнка – ГКП, 289 детей – общеразвивающие группы от 3 до 8 лет.

Локальные акты дошкольного образовательного учреждения в части содержания образования, организации образовательного процесса:

Устав МБДОУ № 63; Договор между МБДОУ № 63 и родителями (законными представителями) ребенка; Правила внутреннего трудового распорядка для работников МБДОУ № 63; Образовательная программа дошкольного образовательного учреждения; Программа развития МБДОУ № 63 на 2017-2020 уч.гг. Учебный план; Годовой календарный учебный график; План деятельности МБДОУ № 63 на летний оздоровительный период 2017 года; Штатное расписание; Рабочие программы (планы воспитательно-образовательной работы) педагогов дошкольного образовательного учреждения; расписание НОД, режим дня; Номенклатура дел; Приказы; Программа производственного контроля; Журнал учета проверок должностными лицами органов государственного контроля; Акты готовности дошкольного образовательного учреждения к новому учебному году; Инструкции по охране труда и технике безопасности по должностям; Инструкции по охране труда и технике безопасности по видам работ; Коллективный договор; Трудовые договоры (эффективный контракт) с сотрудниками; Должностные инструкции работников МБДОУ; Положения. Все документы размещены на официальном сайте МБДОУ.

2. Оценка системы управления учреждения

2.1. Система управления организации

Управление дошкольным образовательным учреждением осуществляется на основе принципов демократии, гласности, открытости и самоуправления. Работа управленческого звена регламентирована должностными инструкциями, пересмотренными и откорректированными в соответствии с действующим законодательством. Органами самоуправления в МБДОУ являются: Педагогический совет; Общее собрание работников; Совет родителей (законных представителей); Общее собрание родителей. Органы управления МБДОУ действуют на основании Устава и в соответствии с Федеральным законом «Об образовании в Российской Федерации».

В целях повышения качества образовательной деятельности, совершенствования профессионального мастерства педагогических работников МБДОУ, качественной реализации образовательной программы дошкольного образования в учреждении создаются временные творческие группы педагогических работников. Их деятельность регулируется соответствующими локальными нормативными актами (приказ, положение).

Вмешательство в деятельность МБДОУ политической партий, общественных и

религиозных организации не допускается.

Результативность и эффективность действующей в МБДОУ системы управления обеспечивается годовым планом-графиком должностного контроля, который охватывает как педагогический процесс, так и административно-хозяйственную деятельность МБДОУ. На основании данного плана-графика ежемесячно издаются приказы, в которых прописаны основные вопросы контроля и ответственные лица на текущий месяц. Содержание приказа доводится до всех сотрудников учреждения.

В работе с педагогами активно использовались приемы самоанализа и самодиагностики, систематическое тестирование на знание педагогами ФГОС ДО, а также различные опросы на определение эффективности работы воспитателя.

Учреждение включает в себя все элементы управления, которые свойственны современному дошкольному образовательному учреждению.

В организационной структуре управления МБДОУ часть полномочий делегирована на нижестоящие уровни, что способствует развитию демократизации образовательного процесса.

Вывод: Система управления в МБДОУ совершенствуется, используется успешный опыт коллег.

3. Оценка осуществления образовательного процесса.

3.1 Сведения о качественном составе педагогических работников.

№	Критерии оценки качества	количество	%
1	МБДОУ укомплектован кадрами	26	100
2	Образовательный ценз Высшее образование Среднее специальное	18 8	69 31
3	Квалификация <ul style="list-style-type: none">• высшая категория• первая категория• вторая категория• без категории	10 6	38 23
4	Повышение квалификации (прохождение курсовой подготовки за последние 5 лет)	20	77

На данный момент дошкольное учреждение полностью укомплектовано работниками. Коллектив объединён едиными целями и задачами, создан благоприятный психологический климат. Педагогический коллектив продолжает работу над повышением качества работы.

В результате целенаправленной работы с кадрами:

- активизировалась работа педагогов на педсоветах, консультациях, семинарах и улучшилась содержательная сторона их проведения;
- повысилась эффективность методов и приемов в работе с детьми;
- пополнилась предметно-развивающая среда в группах;
- внедряются новые формы работы с родителями.

Вывод: МБДОУ на 100 % обеспечен педагогическими кадрами. Система методических мероприятий, повышающих профессиональную компетентность педагогов

сформировали активную позицию педагогов, расширили профессиональные интересы, способствовали развитию поисково-творческой деятельности.

3.2. Воспитательно-образовательный процесс.

Воспитательно-образовательный процесс строится на основе образовательной программы МБДОУ.

В группах воспитателями ведется документация: календарные и перспективные планы, учет посещаемости детей, сведения о родителях (законных представителях), протоколы родительских собраний.

При организации образовательного процесса учтены принципы интеграции образовательных областей в соответствии с возрастными возможностями и особенностями воспитанников.

Решение программных задач осуществляется в разных формах совместной деятельности взрослых и воспитанников, а также в самостоятельной деятельности воспитанников. Приоритетное направление деятельности детского сада – физическое развитие детей определяет необходимость использования в образовательной работе с детьми Программ здоровьесберегающего направления: «Основы безопасности детей дошкольного возраста», Р.Б.Стеркина, О.Л.Князева, Н.Н.Авдеева. Ее цель: воспитание у ребенка навыков адекватного поведения в различных неожиданных ситуациях, самостоятельности и ответственности за свое поведение.

"Здоровый малыш" под редакцией З.И.Бересневой. Ее цель: сохранение и укрепление здоровья детей, формирование у родителей, педагогов, воспитателей ответственности в деле сохранения собственного здоровья.

С этой целью педагогами разработаны интегрированные перспективно-тематические планы, на основе которых строится работы всех специалистов МБДОУ в течение учебного года.

Система контроля, организованного в МБДОУ позволяет получать объективную информацию о реализации «Образовательной программы», выявлять затруднения педагогов в осуществлении образовательной и оздоровительной работы с воспитанниками, своевременно принимать меры по устранению выявленных недостатков и совершенствованию работы учреждения.

Вывод: При организации воспитательно-образовательного процесса учитываются мнения всех участников образовательного процесса.

3.3. Условия осуществления образовательной деятельности

В дошкольном учреждении создана материально-техническая база для жизнеобеспечения и развития детей, ведется систематически работа по созданию предметно-, пространственной - развивающей среды. Здание детского сада светлое, имеется центральное отопление, вода, канализация, сантехническое оборудование в удовлетворительном состоянии. Во всех групповых комнатах спальные комнаты отделены друг от друга.

В детском саду имеются: групповые помещения, кабинет заведующего, методический кабинет- 2, кабинет учителя – логопеда - 1, физкультурный и музыкальный залы, пищеблок, прачечная, медицинский, процедурный кабинет, кабинет психолога, изостудия.

Все кабинеты оформлены.

Образовательная среда создана с учетом возрастных возможностей детей, гендерных особенностей и интересов, и конструируется таким образом, чтобы ребенок в течении дня мог найти для себя увлекательное дело, занятие. В каждой возрастной группе созданы «уголки», которые содержат в себе познавательный и развивающий материал в соответствии с возрастом детей: сенсорный, сюжетно-ролевых игр, изобразительного и театрализованного творчества, уединения, добрых дел, спортивный.

Для реализации гендерных подходов к воспитанию детей предметно-развивающая среды создана с учетом интересов мальчиков и девочек.

В ДОУ уделяется особое внимание эстетическому оформлению помещений, т.к. среда играет большую роль в формировании личностных качеств дошкольников необходимо, чтобы окружающая обстановка радовала его, способствовала пробуждению положительных эмоций, воспитанию хорошего вкуса. Мебель и игровое оборудование подобраны с учетом санитарных и психолого-педагогических требований. В группах созданы условия для самостоятельной, художественной, творческой, театрализованной, двигательной деятельности.

При создании ППРС воспитатели учитывают возрастные, индивидуальные особенности детей своей группы. Оборудованы групповые комнаты, включающие игровую, познавательную, обеденную зоны. Группы постепенно пополняются современным игровым оборудованием, современными информационными стендами. Предметная среда всех помещений оптимально насыщена, выдержана мера «необходимого и достаточного» для каждого вида деятельности, представляет собой «поисковое поле» для ребенка, стимулирующее процесс его развития и саморазвития, социализации и коррекции. В ДОУ не только уютно, красиво, удобно и комфортно детям, созданная развивающая среда открывает нашим воспитанникам весь спектр возможностей, направляет усилия детей на эффективное использование отдельных ее элементов. Детский сад оснащен 10 персональными компьютерами и 1 ноутбуком, музыкальным центром - 2, телевизорами - 2, экраном для реализации ИКТ - 1, проектор.

В детском саду имеется фотокамера, которая используется для съемки занятий, мероприятий, утренников. Отснятые материалы эпизодически используются в воспитательной работе.

Обеспечение условий безопасности выполняется локальными нормативно-правовыми документами: приказами, инструкциями, положениями.

В соответствии с требованиями действующего законодательства по охране труда с сотрудниками систематически проводятся разного вида инструктажи: вводный (при поступлении на работу), первичный (с вновь поступившими), повторный, что позволяет персоналу владеть знаниями по охране труда и технике безопасности, правилами пожарной безопасности, действиям в чрезвычайных ситуациях, учебные занятия.

С воспитанниками детского сада проводятся беседы по ОБЖ, игры по охране здоровья и безопасности, направленные на воспитание у детей сознательного отношения к своему здоровью и жизни.

Медицинский блок включает в себя медицинский, процедурный кабинет, и оснащен необходимым медицинским инструментарием, набором медикаментов. Старшей медицинской сестрой ДОУ ведется учет и анализ общей заболеваемости воспитанников, анализ простудных заболеваний, осуществляет лечебно-профилактическую помощь детям, даёт рекомендации родителям по укреплению здоровья детей и предупреждению вирусных, инфекционных заболеваний, проводит совместную работу с педагогическим коллективом по реабилитации детей в условиях детского сада

Проводятся **профилактические мероприятия:**

Старшей медсестрой ДОУ:

осмотр детей во время утреннего приема; антропометрические замеры; анализ заболеваемости 1 раз в месяц, в квартал, 1 раз в год; ежемесячное подведение итогов посещаемости детей; лечебно-профилактические мероприятия.

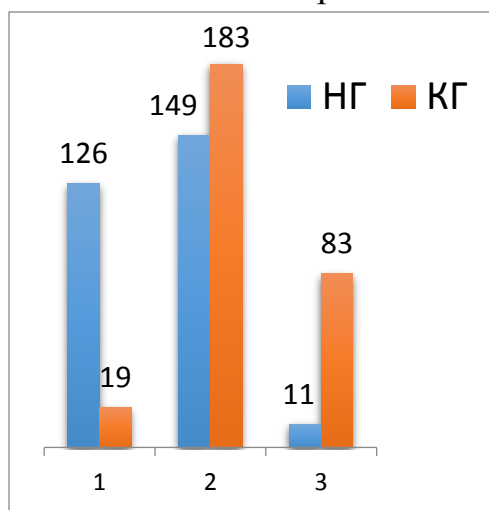
Вывод: Созданные условия способствуют всестороннему развитию обучающегося.

3.4. Оценка образовательной деятельности.

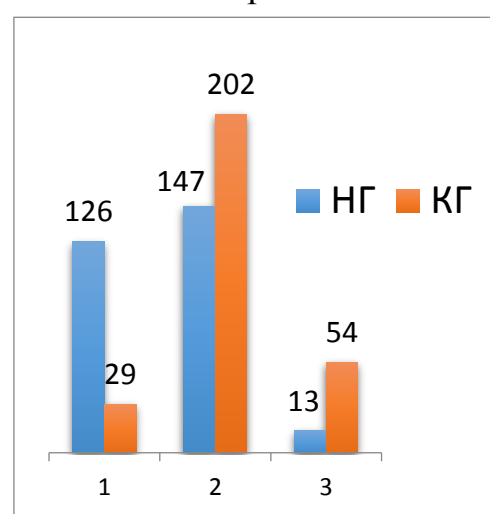
Система мониторинга образовательных технологий по ФГОС в нашем учреждении обеспечивает комплексный подход к оценке итоговых и промежуточных результатов освоения Программы, позволяет осуществлять оценку динамики достижений детей. В процессе мониторинга исследуются физические, интеллектуальные и личностные качества ребенка путем наблюдений, анализа продукта деятельности, бесед в начале года (НГ) и конце (КГ) по всем образовательным областям.

Сентябрь 2017 (уровни)			Май 2017 (уровни)		
Н	С	В	Н	С	В
Познавательное развитие					
126 чел 44%	149 чел 52%	11 чел 4%	19 чел 6%	183 чел 65%	83 чел 29%
Речевое развитие					
126 чел 44%	147 чел 51%	13 чел 5%	29 чел 10,1%	202 чел 71%	54 чел 18,9%
Социально-коммуникативное развитие					
86 чел 30%	169 чел 60%	31 чел 10%	16 чел 6%	166 чел 58%	103 чел 36%
Художественно-эстетическое развитие					
108 чел 37%	171 чел 60%	7 чел 3%	20 чел 7%	205 чел 72%	60 чел 21%
Физическое развитие					
55 чел 20%	180 чел 63%	51 чел 17%	4 чел 2%	182 чел 64%	99 чел 34%

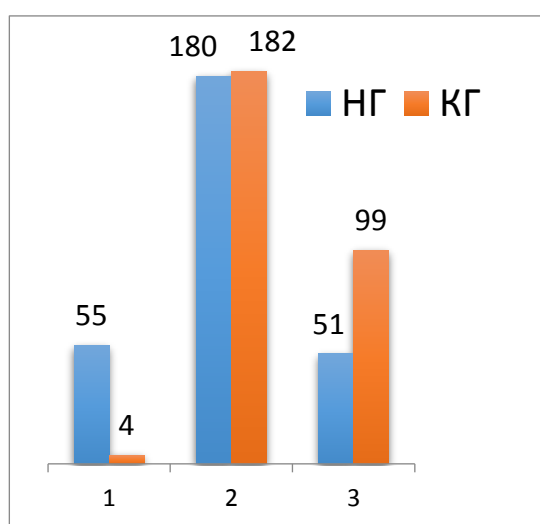
Познавательное развитие



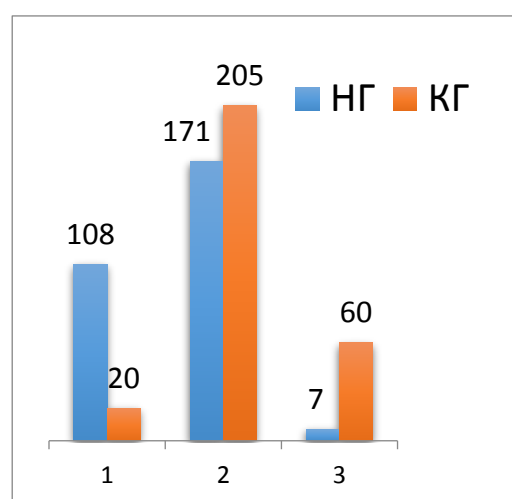
Речевое развитие



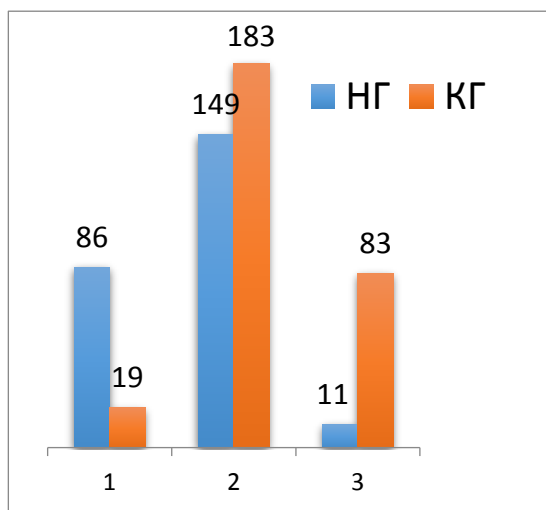
Физическое развитие



Худ-эстетическое развитие



Соц-коммуникативное развитие



Вывод: итоги постоянного мониторинга образовательного процесса дают возможность видеть индивидуальные и групповые результаты.

Структурированное и формализованное представление результатов позволяет корректировать направления работы с дошкольниками и максимально эффективно планировать использование всех имеющихся в ДОУ ресурсы

На этапе завершения дошкольного периода составляется социально-нормативная характеристика достижений ребенка специалистами ДОУ: воспитателями, педагогом-психологом, муз. руководителем, инструктором по физической культуре. Совместно со старшим воспитателем оформляется Карта выпускника, где прописываются критерии (целевые ориентиры) и достижения ребенка.

Вывод: анализ усвоения детьми программного материала показывают стабильность и позитивную динамику по всем направлениям развития.

3.5. Оценка организации учебного процесса.

Педагогическая деятельность по проектированию и реализации учебного процесса выстраивается в соответствии с Основной образовательной программой дошкольного образования, календарного учебного графика, расписания непрерывной непосредственно - образовательной деятельности.

Творческой группой педагогов и администрацией была:

- 1) проведена доработка и корректировка ООП дошкольного учреждения, в соответствии с требованиями стандарта дошкольного образования и методическими рекомендациями по разработки основной образовательной программы дошкольного образования, автор Т.П.Фомичева, КК ИПК, 2017.
- 2) разработана Программа развития, целью которой является - создание интегрированной модели воспитательно-образовательного и здоровье формирующего пространства, способствующей полноценному развитию и социализации дошкольника, в том числе детей ОВЗ

Учебный процесс в нашем дошкольном образовательном учреждении проводится с учётом принципа интеграции образовательных областей: социально-коммуникативное, познавательное, речевое, художественно-эстетическое и физическое развитие в соответствии с возрастными возможностями и особенностями воспитанников. Осуществляется **через** непосредственно образовательную деятельность в организации различных видов детской деятельности (игровой, двигательной, коммуникативной, трудовой, познавательно-исследовательской, продуктивной, музыкально-художественной); в ходе режимных моментов; в процессе совместной и

самостоятельной деятельности детей; в ходе взаимодействия с семьями воспитанников.

В основу организации учебного процесса определён комплексно-тематический принцип с ведущей игровой деятельностью. Решение программных задач осуществляется в соответствии с возрастными возможностями и особенностями воспитанников в разных формах совместной деятельности воспитателя с детьми, самостоятельной деятельности детей в процессе режимных моментов.

Построение учебного процесса основывается на адекватных возрасту формах работы с детьми. Выбор форм работы осуществляется педагогами самостоятельно и зависит от контингента воспитанников, оснащённости группового помещения, от опыта и творческого подхода. В работе с детьми младшего дошкольного возраста используются преимущественно игровые, сюжетные и интегрированные формы образовательной деятельности. Обучение происходит опосредованно, в процессе увлекательной для малышей деятельности. В старшем дошкольном возрасте (старшая и подготовительная к школе группы) выделяется время для занятий учебно-тренирующего характера.

Качественная реализация стандарта дошкольного образования невозможна без планомерного использования в учебном процессе современных педагогических технологий. В этом году не запланировано было мероприятий с использованием технологий проблемного обучения, проектной деятельности в познавательном, социально-коммуникативном и творческом развитии воспитанников.

Вывод: учебный процесс реализуется в адекватных дошкольному возрасту формах работы с детьми. Непрерывная непосредственно образовательная деятельность организуется в соответствии с учебным планом. Учебный план составлен в соответствии с современными дидактическими, санитарными и методическими требованиями, содержание выстроено в соответствии с ФГОС ДО. При составлении плана учтены предельно допустимые нормы учебной нагрузки.

4. Оценка качества учебно-методического, библиотечно-информационного обеспечения

Для осуществления эффективной образовательной работы в учреждении отработана система методической помощи педагогам с учетом конкретных особенностей каждого. Организовывали методическую работу по созданию системы методического обеспечения по организации и введению федерального государственного образовательного стандарта дошкольного образования в дошкольном учреждении.

Для реализации задачи были проведены следующие мероприятия:

Консультация (старший воспитатель) «Рекомендации по планированию воспитательно-образовательной работы по итогам педагогической диагностики»; **Методические часы**, где педагоги были ознакомлены с нормативными документами:

- Приказ Минобрнауки России от 07.04.2014 №276 «Об утверждении Порядка проведения аттестации педагогических работников организаций, осуществляющих образовательную деятельность» - мультимедийная презентация;

- Приказ Минтруда России от 18.10.2013г. №544н «Об утверждении профессионального стандарта «Педагог (педагогическая деятельность в сфере дошкольного, начального общего, основного общего, среднего общего образования) (воспитатель, учитель)».

На Педагогическом совещании по теме «*Организация разъяснительной работы с родителями воспитанников о целях и задачах ФГОС дошкольного образования, его актуальности для воспитанников и их семей*» были даны рекомендации по организационным формам вовлечения родителей в образовательную деятельность ДОУ и организации здоровьесберегающего пространства в семье.

В методическом кабинете имеется обширный библиотечный фонд, позволяющий качественно подготовиться к образовательному процессу. Оформлена подписка на периодические издания «Воспитатель в детском саду» «Музыкальный руководитель»,

«Психолог в детском саду» и др. Оборудован кабинет для педагогов. Имеется компьютер с выходом в интернет. Составлен график работы данного кабинета. Имеется сайт Учреждения, который соответствует установленным требованиям. Обеспечена открытость и доступность информации о деятельности дошкольного образовательного учреждения для заинтересованных лиц. Приобретены наглядные и дидактические пособия по возрастным группам.

Вывод: учебно-методическое обеспечение соответствует современному образованию. Необходимо обновить библиотечный фонд учреждения.

5. Оценка качества материально-технической базы

МБДОУ постоянно работает над укреплением материально-технической базы и обеспечением учебно-воспитательного процесса. В 2017 учебном году были выполнены следующие работы в ДОУ:

1. Косметический ремонт служебных помещений, медицинского блока, пищеблока, прачечной.
2. Приобретение жесткого инвентаря (посуда столовая, посуда кухонная, уборочный инвентарь).
3. Приобретение мягкого инвентаря (спецодежда, полотенца, постельное белье).
4. Приобретение мебели:
 - кабинки;
 - столы, стулья,
 - детские кровати.
5. Замена 2 оконных блоков в 2 группах.
6. Замена дверных блоков.
7. Ремонт кабинетов узких специалистов.

Территория детского сада озеленена насаждениями. На территории учреждения имеются различные виды деревьев и кустарников, клумбы, огород. Все возрастные группы имеют игровые площадки, оборудованными различными формами.

Приобретено оборудование:

1. Осуществлено частичное обновление предметно-развивающей среды в группах (приобретены на бюджетные и внебюджетные средства: шкафы детские для раздевания (в двух группах); столы, стулья, детские кровати).
2. Приобретен игровой дидактический материал для развития детей: дидактические игры, раздаточный материал, демонстрационный материал, игрушки, спортивный инвентарь, дидактический материал для музыкальных занятий.

Вывод: По результатам НОК ОД респонденты не удовлетворены качеством материально-технической базы учреждения. Необходимо оборудовать прогулочные участки. Облагородить территорию МБДОУ.

6. Оценка качества медицинского обеспечения МБДОУ, системы охраны здоровья воспитанников

Медицинское обслуживание детей Учреждения осуществляет старшая медсестра.

К Учреждению прикреплен врач-педиатр детского отделения поликлиники.

Старшая медсестра контролирует режим и качество питания, соблюдение требований санитарно-эпидемиологических правил и норм, проводит профилактическую работу с детьми, сотрудниками и родителями. В осенне-зимний период осуществлялись мероприятия по подготовке детского организма к сезонным инфекциям (противогриппозная профилактика, прививка против гриппа, витаминотерапия). Весь детский контингент Учреждения привит согласно возрастным и индивидуальным особенностям, плану-графику прививок.

Старшая медсестра проводит с родителями различные беседы и консультации.

Использовались следующие виды закаливания:

витаминизация; полоскание зева водой комнатной температуры; гимнастика после сна; кварцевание и проветривание; воздушные ванны.

Анализ состояния здоровья воспитанников

В дошкольном учреждении проводится большая работа по формированию здорового образа жизни у детей

Регулярно проводится анализ эффективности оздоровительной деятельности и корректируется дальнейшая работа, учитывается все сопутствующие заболевания. Для установления тесной связи между семьей и дошкольным учреждением воспитателями и медсестрой проводились индивидуальные беседы с родителями вновь поступивших детей, в которых выяснялись условия жизни, режима, питания, ухода и воспитания в семье.

Показателем здоровья детей является группа здоровья.

В Учреждении организовано 4-х разовое питание. Все продукты сопровождаются сертификатами качества. Контроль за качеством питания, закладкой продуктов питания, выходом готовых блюд, за санитарным состоянием пищеблока возлагается на бракеражную комиссию и Совет по питанию. Инвентарь и посуда промаркированы.

В детском саду имеется вся необходимая документация по организации детского питания. На пищеблоке имеется: бракеражный журнал, журнал здоровья. На каждый день пишется меню-раскладка. Меню размещается ежедневно в родительских уголках. Нормы питания соблюдаются.

Вывод: Медицинское обслуживание осуществляется согласно лицензии на медицинскую деятельность и нормам и правилам СанПин.

7. Оценка взаимодействия с родителями.

Одним из ведущих направлений деятельности МБДОУ является взаимодействие с родителями (законными представителями) на основе партнёрских отношений.

В течение года работа с родителями являлась системной, результативной была направлена на изучение и ознакомление родителей с нормативными документами, с требованиями ФГОС, Образовательной программой с целью повышения уровня их компетентности. Прослеживалось активное участие родителей в совместной творческой деятельности (выставки, смотры, конкурсы, квесты, праздники.)

Совершенствовались внедрение инновационных подходов в работе с родителями, психолого–педагогическое сопровождение семей, оказывалась консультативную помощь в воспитании и обучении детей.

В современных условиях дошкольное образовательное учреждение является единственным общественным институтом, регулярно и неформально взаимодействующим с семьей, то есть имеющим возможность оказывать на неё определенное влияние.

В основу совместной деятельности семьи и дошкольного учреждения заложены следующие принципы:

- единый подход к процессу воспитания ребёнка;
- открытость дошкольного учреждения для родителей (законных представителей);
- дифференцированный подход к каждой семье;

На сегодняшний день в МБДОУ осуществляется интеграция общественного и семейного воспитания дошкольников со следующими категориями родителей (законных представителей):

- с семьями воспитанников;
- с семьями будущих воспитанников.

Вывод: Результатом работы коллектива стало создание единого образовательного пространства, детский сад является открытой системой для родителей.

8. Оценка функционирования внутренней системы оценки качества образования

Система качества дошкольного образования в учреждении в условиях отсутствия нормативной правовой базы федерального уровня определяется как система внутреннего

контроля МБДОУ, которая включает следующие составляющие:—качество научно-методической работы; — качество воспитательно-образовательного процесса; -качество работы с родителями; — качество работы с педагогическими кадрами; — качество предметно-пространственной среды. С целью повышения эффективности учебно-воспитательной деятельности применяем педагогический мониторинг, который даёт качественную и своевременную информацию, необходимую для принятия управленческих решений.

Внутренний контроль осуществляется в виде плановых или оперативных проверок и мониторинга. Контроль в виде плановых проверок осуществляется в соответствии с утверждённым годовым планом, графиком контроля на месяц, который доводится до членов педагогического коллектива. Результаты внутреннего контроля оформляются в виде справок, актов, отчётов, карт наблюдений. Итоговый материал содержит констатацию фактов, выводы и, при необходимости, предложения. Информация о результатах доводится до работников МБДОУ в течение 5 дней с момента завершения проверки. По итогам контроля в зависимости от его формы, целей и задач, а также с учётом реального положения дел проводятся заседания педагогического совета и административные совещания. Мониторинг предусматривает сбор, системный учёт обработку и анализ информации об организации и результатах образовательной деятельности для эффективного решения задач управления качеством. По результатам мониторинга руководитель МБДОУ издаёт приказ, в котором указываются: управленческое решение, ответственные лица по исполнению решения, сроки устранения недостатков, сроки проведения контроля устранения недостатков, поощрения педагогов.

При проведении внутренней оценке качества образования изучается степень удовлетворённости родителей качеством образования в МБДОУ на основании анкетирования родителей, опроса. С целью информирования родителей об организации образовательной деятельности в МБДОУ оформлены информационные стенды, информационные уголки для родителей в группах, проводятся совместные мероприятия детей и родителей, праздники, досуги и др.

Вывод: Система внутренней оценки качества образования функционирует в соответствии с требованиями действующего законодательства, созданная система работы МБДОУ позволяет удовлетворять потребность и запросы родителей (законных представителей), требует доработки и усовершенствования с учётом мнения всех участников образовательного процесса.

9. Показатели деятельности ДОУ на 31.12.2017г.

№ п/п	Показатели	Единица измерения	Значение показателя
1.	Образовательная деятельность		
1.1	Общая численность воспитанников, осваивающих образовательную программу дошкольного образования, в том числе:	человек	292
1.1.1	В режиме полного дня (8 - 12 часов)		289
1.1.2	В режиме кратковременного пребывания (3-5 часов)		3
1.1.3	В семейной дошкольной группе		0
1.1.4	В форме семейного образования с психолого-педагогическим сопровождением на базе дошкольной образовательной организации		0
1.2	Общая численность воспитанников в возрасте до 3 лет		0
1.3	Общая численность воспитанников в возрасте от 3 до 8 лет		289

1.4	Численность/удельный вес численности воспитанников в общей численности воспитанников, получающих услуги присмотра и ухода:	человек/ %	312
1.4.1	В режиме полного дня (8 - 12 часов)	человек/ %	309/99%
1.4.2	В режиме продленного дня (12 - 14 часов)	человек/ %	0
1.4.3	В режиме круглосуточного пребывания	человек/ %	0
1.5	Численность/удельный вес численности воспитанников с ограниченными возможностями здоровья в общей численности воспитанников, получающих услуги:	человек/ %	14 детей/3,2%
1.5.1	По коррекции недостатков в физическом и (или) психическом развитии	человек/ %	3 детей/0,9%
1.5.2	По освоению образовательной программы дошкольного образования	человек/ %	11 детей/3,5%
1.5.3	По присмотру и уходу	человек/ %	11 детей/3,5%
1.6	Средний показатель пропущенных дней при посещении дошкольной образовательной организации по болезни на одного воспитанника	день	1,8
1.7	Общая численность педагогических работников, в том числе:	человек	27 чел
1.7.1	Численность/удельный вес численности педагогических работников, имеющих высшее образование	человек/ %	18 чел/66%
1.7.2	Численность/удельный вес численности педагогических работников, имеющих высшее образование педагогической направленности (профиля)	человек/ %	16 чел/ 59%
1.7.3	Численность/удельный вес численности педагогических работников, имеющих среднее профессиональное образование	человек/ %	9 чел/33,3%
1.7.4	Численность/удельный вес численности педагогических работников, имеющих среднее профессиональное образование педагогической направленности (профиля)	человек/ %	6 чел/22,2%
1.8	Численность/удельный вес численности педагогических работников, которым по результатам аттестации присвоена квалификационная категория, в общей численности педагогических работников, в том числе:	человек/ %	11 чел/40,7 %
1.8.1	Высшая	человек/ %	6 чел/22,2%
1.8.2	Первая	человек/ %	5 чел/18,5 %
1.9	Численность/удельный вес численности педагогических работников в общей численности педагогических работников, педагогический стаж работы которых составляет:	человек/ %	человек/%
1.9.1	До 5 лет	человек/ %	3 чел/11,1%
1.9.2	Свыше 30 лет	человек/ %	5 чел/18,5 %
1.10	Численность/удельный вес численности педагогических работников в общей численности педагогических работников в возрасте до 30 лет	человек/ %	3 чел/11,1 %
1.11	Численность/удельный вес численности педагогических работников в общей численности педагогических работников в возрасте от 55 лет	человек/ %	5 чел/18,5%
1.12	Численность/удельный вес численности педагогических и административно-хозяйственных работников, прошедших за последние 5 лет повышение квалификации/профессиональную переподготовку по профилю педагогической деятельности или иной осуществляемой в образовательной организации деятельности, в общей численности педагогических и административно-хозяйственных работников	человек/ %	5 чел/18,5 %
1.13	Численность/удельный вес численности педагогических и административно-хозяйственных работников, прошедших повышение квалификации по	человек/ %	3 чел/11,1 %

	применению в образовательном процессе федеральных государственных образовательных стандартов в общей численности педагогических и административно-хозяйственных работников		
1.14	Соотношение "педагогический работник/воспитанник" в дошкольной образовательной организации	человек/человек	1 чел /11 чел
1.15	Наличие в образовательной организации следующих педагогических работников:		
1.15.1	Музыкального руководителя	да/нет	да
1.15.2	Инструктора по физической культуре	да/нет	да
1.15.3	Учителя-логопеда	да/нет	да
1.15.4	Логопеда	да/нет	нет
1.15.5	Учителя-дефектолога	да/нет	да
1.15.6	Педагога-психолога	да/нет	да
2.	Инфраструктура		
2.1	Общая площадь помещений, в которых осуществляется образовательная деятельность, в расчете на одного воспитанника	кв. м	3,0
2.2	Площадь помещений для организации дополнительных видов деятельности воспитанников	кв. м	0,7
2.3	Наличие физкультурного зала	да/нет	да
2.4	Наличие музыкального зала	да/нет	да
2.5	Наличие прогулочных площадок, обеспечивающих физическую активность и разнообразную игровую деятельность воспитанников на прогулке	да/нет	да